

前もって、ご確認をお願いします。

お支払いについて

室料及び、治療費は翌月10日にご請求します。ご請求日が土曜日・休祝日の場合は前後します。1階の会計にてご精算ください。なお、予定退院につきましては、予め医療費の概算をお知らせ致します。お支払い方法は現金の他に、デビットカード、クレジットカード（VISA・MasterCard）がご利用いただけます。また、ご不明な点がございましたら、いつでもお尋ねください。

書類の作成について

診断書等の書類作成は、医事課にお申し込みください。なお、書類作成には1~2週間ほどお時間をいただきますので、あらかじめご了承ください。

受付時間 ●平日 午前9時~午後5時 ●土曜日 午前9時~正午

転棟・転院のお願い

当院は救急病院のため、原則として救急患者さまはお断りしない体制をとっております。また北館は急性期病棟ですので、ご入院の患者さまの病状が安定し、主治医が許可されますと転棟、転院をお願いすることがございます。

また、その際は医療福祉相談室でもご相談をお受けいたします。ご理解とご協力をお願いいたします。

診療科目

脳神経外科／外科／消化器科／整形外科／麻酔科／内科／循環器科／呼吸器科／脳神経内科／泌尿器科（人工透析）／形成外科／放射線科／眼科／リハビリテーション科／皮膚科

入院のご案内

患者さま、ご家族の皆さま、
ぜひ、お読みください。



ペガサスの約束

すべての真ん中にいるのは、患者さまです。
はりつめた瞬間も、案ずる時間も、
そしてゆるやかな日々も、ともに過ごします。
すべてを支えているのは、人と、町とのきずなです。
どこから見ても、誰にでも、
よくわかる病院であり続けます。
ふるえる心に、よりそい。
待ちわびる思いへ、語り。
新たな願いと、手をたずさえ。
一つひとつの生命を、
まっすぐどこまでも見つめていきます。



- JR阪和線「津久野」駅より徒歩10分
- JR阪和線「鳳」駅より車で5分
- 南海電鉄高野線「堺東」駅より、南海バス「西区役所前」「鳳駅前」方面行きにて「神石市之町」バス停より徒歩3分、「下田」バス停より徒歩3分
- 地下鉄御堂筋線「なかもず」駅より車で15分



馬場記念病院

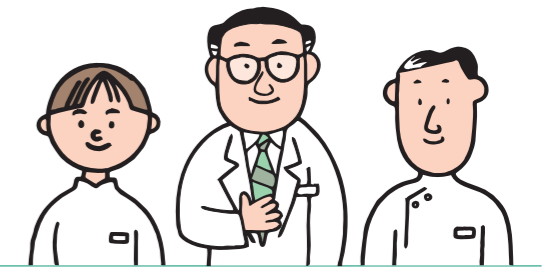
〒592-8555
大阪府堺市西区浜寺船尾町東4-244



馬場記念病院

〒592-8555
大阪府堺市西区浜寺船尾町東4-244

入院の手続き・入院生活についてご案内します。



入院が必要になったら

医事課受付へ入院をお申し込みください。

医師により当院への入院が必要と指示された患者さまは、医事課受付へお越しください。
当院所定の各種書類をお渡しいたしますので、必要事項をご記入の上、手続きを行ってください。

入院が決まったら

医事課受付にて必要書類をご提出、またお受取りください。

ご提出いただくもの

- 健康保険証
協会・組合・共済・船員・日雇・国民健康保険・後期高齢者保険で入院される方。
- 公費医療受給者証
受給者証をお持ちの方は、保険証とともにご提出ください。
- 入院医療用医療券
生活保護で入院される方。医療券がなければ、福祉事務所担当相談員名をお教えてください。
- 療養の給付請求書（現認書）
労災保険で入院される方。
※自動車事故で入院される方は、支払責任者を決めて担当事務員にご相談ください。

お渡しするもの

- 入院受付書 ●必要書類等
お受取り後、署名・捺印の上、入院の際ご提出ください。

入院に必要な持ち物

ご自宅からお持ちいただくもの

- 洗面用具 ●大小タオル ●ティッシュペーパー ●くつ ●病衣 ●オムツ類（必要な方）
※ご希望の方には、各種介護用品のリースを行い、ご不便をおかけしないようにしております。
詳しくは医療福祉相談室にご相談ください。
- お薬手帳をお持ちの方は病棟詰所にご提出ください。

患者さま、ご家族の皆さまへお願いします。

- 院内で大声を出したり、歌を歌うなどの行為はお控えください。廊下もできる限り静かにお歩きくださるようお願いします。
- 消灯時間は午後9時です。消灯後は静かにおやすみください。
- 飲酒、賭博行為など、他の患者さまのご迷惑になるような行為はおやめください。
- 病衣のまま院外へ外出なさらないようお願いします。
- 検査や手術等で入院される場合は、スカルプネイル、ジェルネイル等はお控えください。
- 入院中はリストバンドを装着していただきます。なお、皮膚が弱い等により装着に不都合がおりの方は、病棟責任者までお申し出ください。
- 認知症の患者さまのご家族には、患者さまご自身の自傷行為、他の患者さまへの他害行為の防止のため、刃物（ハサミなど）等の危険物は持ち込まれないようお願いします。

入院したら

ルールを守り、安心してご療養ください。

面会について

面会される方は病棟チームステーション（看護師詰所）に連絡の上、ご面会ください。主治医へ面会ご希望の方は、事前に日時をご予約ください。

面会時間（ICU、SCU、HCU、CCUは異なります）

＜一般・療養病棟＞平日 午後2時～午後8時
日曜・祝日 午後1時～午後8時
＜ICU・SCU＞午後1時（金曜日は午後1時15分）～午後2時、午後6時～午後7時
＜HCU・CCU＞午後12時～午後2時、午後5時～午後8時

外出・外泊について

外出、外泊を希望される場合は、必ず病棟責任者にお申し出の上、医師の許可をお受けください。正面玄関は午後10時～午前6時まで閉鎖します。この時間の外出はできません。万一、無断で外出、外泊された場合は、病院の判断により退院していただくこともありますので、ご了承ください。

退院時間について

退院時間は、原則午前10時半までといたします。それ以降の退院をご希望の場合は、1階ロビーの待合コーナーでお過ごしいただくこともあります。

お食事について

主治医の指示に従って栄養士が献立を作り、患者さまの状態にふさわしいお食事をお出ししています。自炊や食物のお持ち込みは、ご遠慮ください。

洗濯について

南館では、リース用品を使用いただいています。南館での洗濯はできませんので、リース以外のものを使用される場合は、病院の規定をご確認のうえ、ご家族がご自宅でお洗濯された清潔な物を病院にご持参くださいますようお願いいたします。

寝具について

当院では基準の寝具をご使用いただきます。私物の布団、毛布、タオルケット等のお持ち込みは原則としてご遠慮いただいています。まず、看護師にご相談ください。

電話・携帯電話について

院外からの電話の呼び出しは、午前10時～午後7時までです。携帯電話の院内でのご使用は医療機器への影響が懸念されることや周囲の皆さまのご迷惑になるのでお控えいただいております。やむを得ず、携帯電話を院内でご使用の際は、北館1階ロビー公衆電話前に設けた専用コーナーで周りにご迷惑にならないようお願いいたします。

喫煙について

病院敷地内は全面禁煙です。ご自身や周囲の健康のために、ご理解とご協力をお願いします。

貴重品について

当院では、高額な金銭の持ち込みはお断りしております。金銭及び、貴重品はご自身で管理していただきます。盗難紛失などにつきましては当院での保証は致しかねます。

その他

職員への金品の付け届けは、ご遠慮くださいますようお願いいたします。

- 当院は、医療の質の向上と地域の皆さまへの貢献のため、学生実習や小・中学生、高校生、および地域の皆さまの病院体験見学を積極的に受け入れています。ご理解、ご協力をお願いします。

医師や看護師の指示、ルールを守って、入院生活をお過ごしください。他の患者さまの迷惑となったり、病院の運営に支障をきたす場合は、退院していただくこともあります。ご了承ください。ベッドネームの表示につきましては医療事故防止のため、ご理解くださいますようお願いいたします。なお、ご事情がおりの方は、病棟責任者へお申し出ください。入院中、患者さまについての電話でのお問い合わせは、ご家族さま以外はお答えいたしかねます。ただし、窓口でのお問い合わせや、ご面会の照会があった場合は、対応させていただきます。ご事情がおりの方はあらかじめ病棟詰所までお申し出ください。